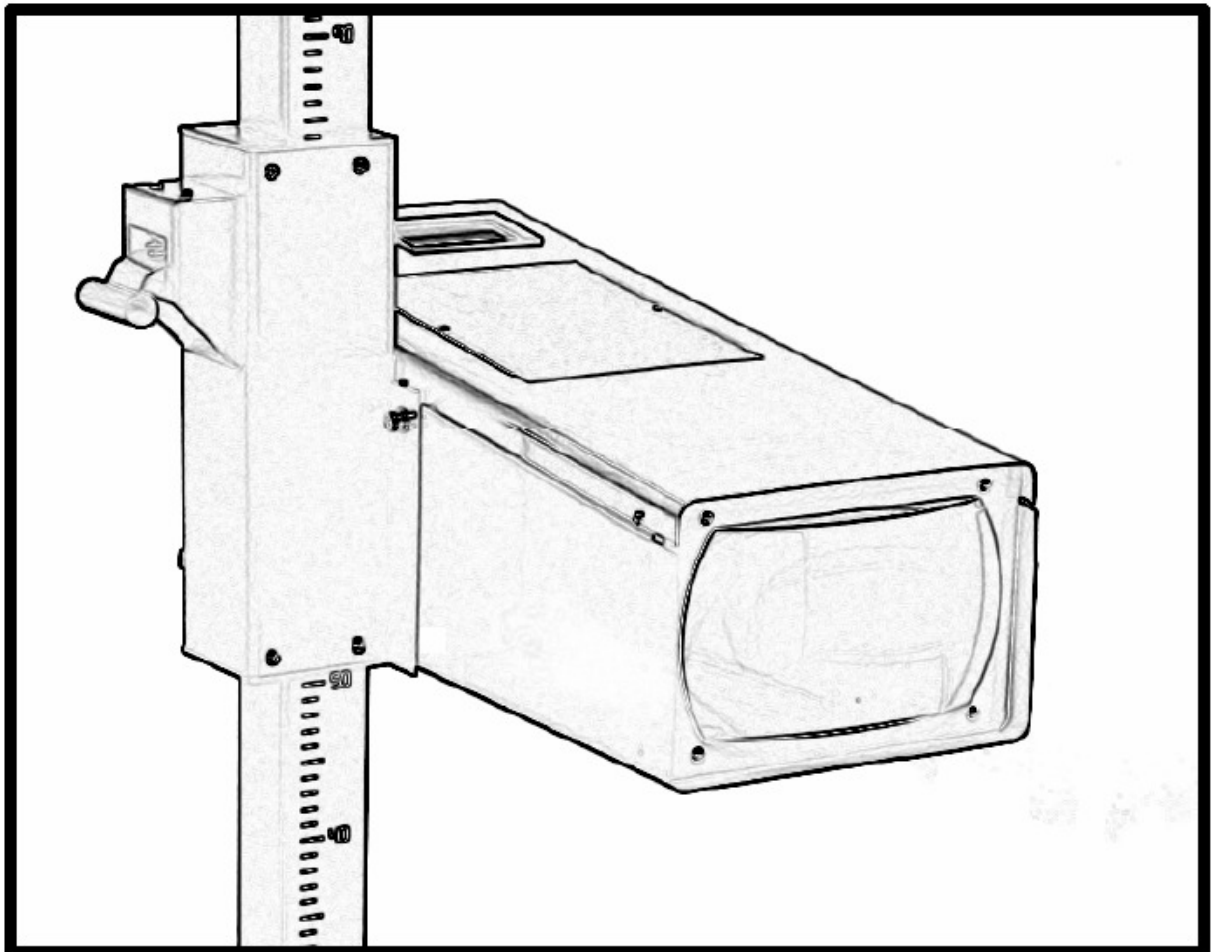




GEBRUIKSHANDLEIDING KOPLAMPTESTERS



SLA-L80N
SLA-D200





Art. 80

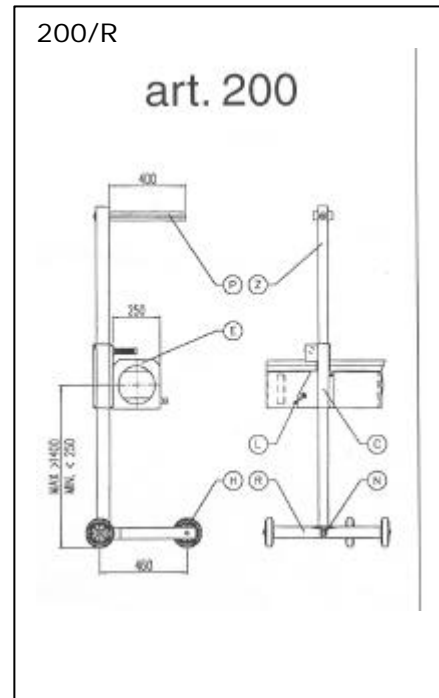
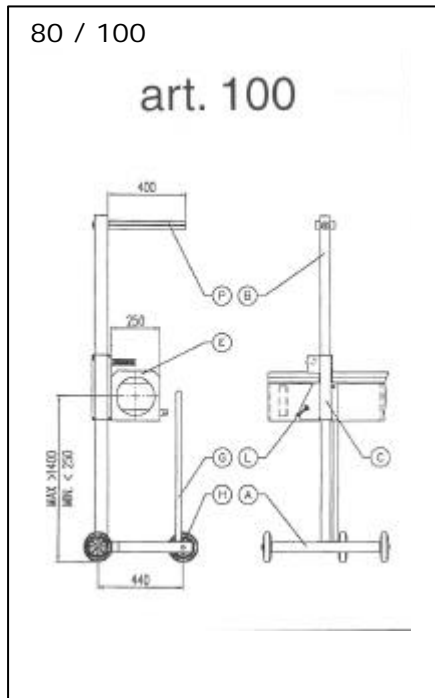


Art. 200



Art. 200/R

Opbouw van de testers



Lux Candela fig 3

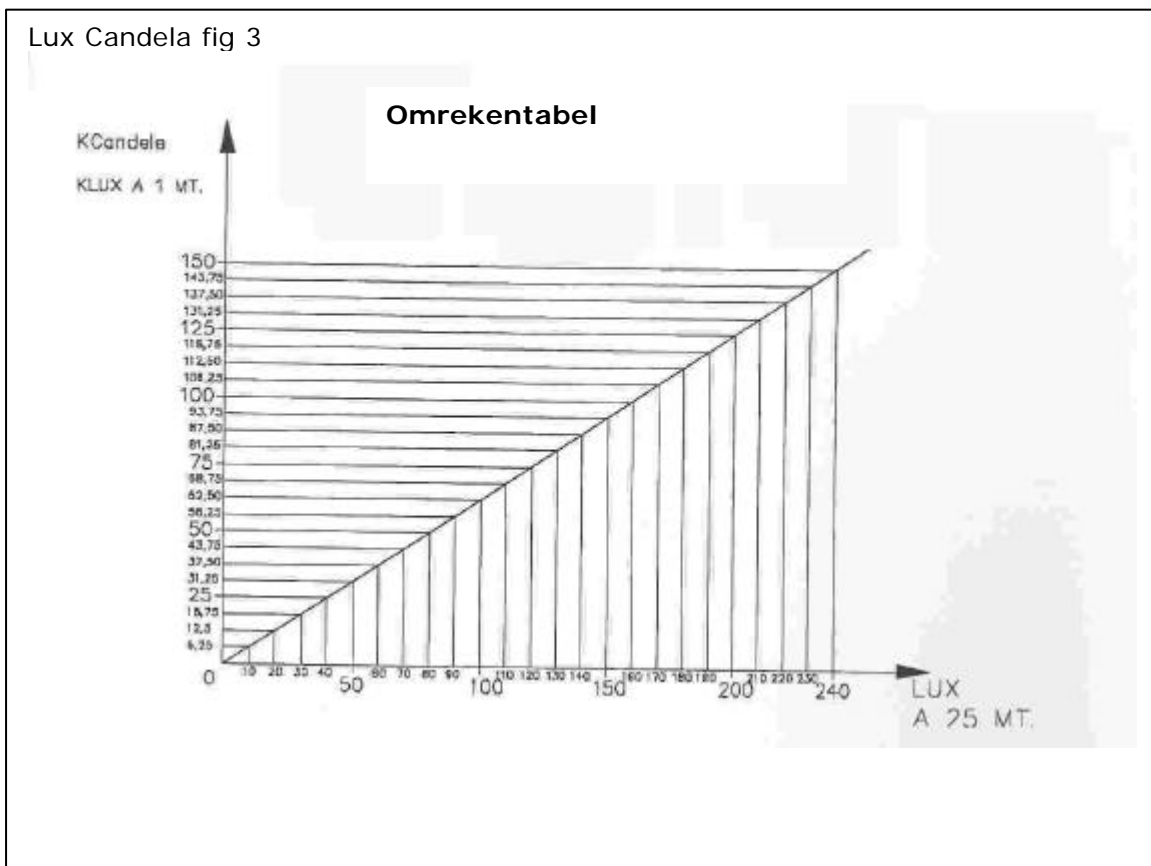
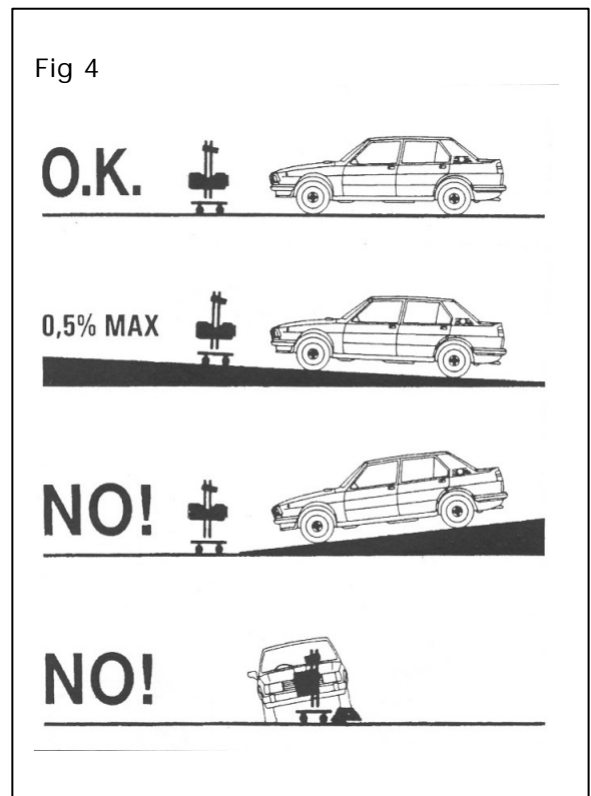
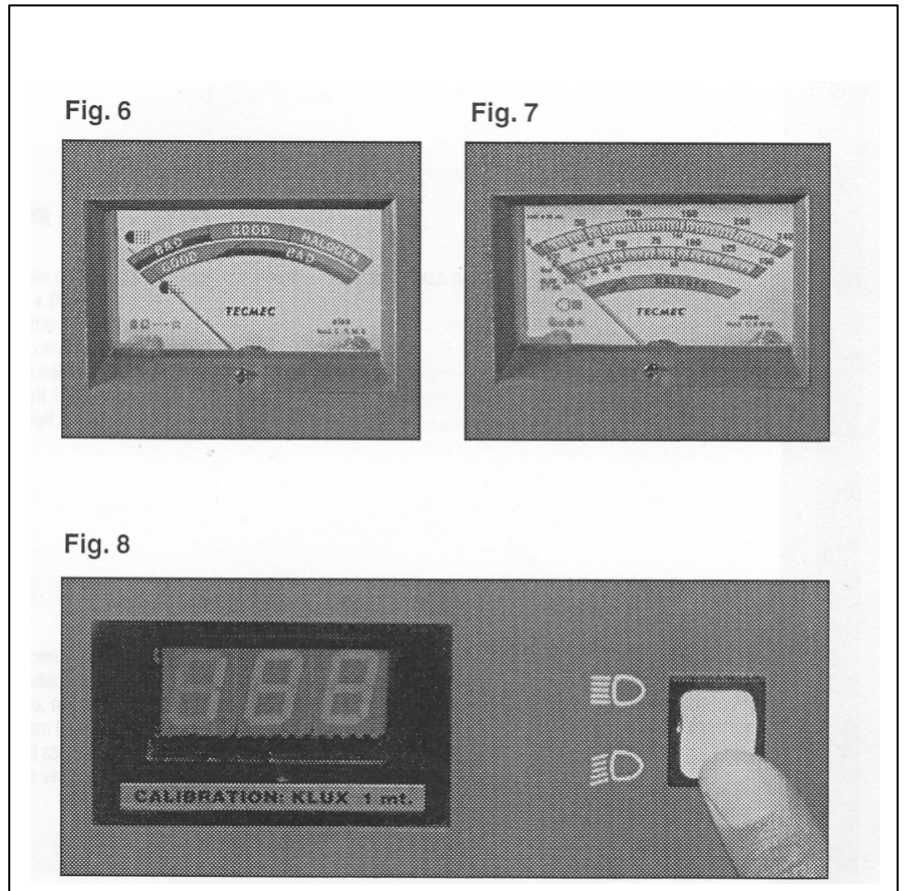


Fig 6 traditionele Lux meter

Fig. 7 analoog Lux meter

Fig. 8 digitaal Lux meter



Inhoud:

Algemene Veiligheid voorschriften	Pag.4
Omschrijving en technische gegevens	Pag.4
Verpakking	Pag.4
Montage instructie.....	Pag.5
Werkvloer	Pag.5
Auto voorbereiding	Pag.5
Optische positionering	Pag.5
Het inwendige aflees paneel	Pag.6
Dim licht controle	Pag.6
Grootlicht controle	Pag.6/7
Aflezing van Lux meter	Pag.7
Controle op licht opbrengst	Pag.7
Voorschriften en Kalibratie	Pag.8
Reiniging	Pag.8
Demontage en verwijderen	Pag.8
Motor fietsen	Pag.9
CE verklaring.....	Pag.10

Algemene Veiligheid voorschriften.

Leest zorgvuldig de veiligheid voorschriften in deze handleiding, voor de koplampstester gebruikt gaat worden. Sta niet toe dat onbevoegden met dit apparaat gaan werken dit ter voorkoming van beschadiging aan het apparaat. De werkplek moet droog zijn, goed verlicht en voldoende geventileerd. Test ruimte dienen uitgevoerd te zijn met deugdelijke uitlaatgas afzuigapparatuur. Het inademen van KOOLMONOXIDE uitlaatgassen is ZEER SCHADELIJK VOOR DE GEZONDHEID. Gebruik het apparaat niet in direct zonlicht, vermijd plotselinge temperatuur wisselingen en trilling gebruik geen water of andere vloeistoffen.

Omschrijving.

Koplamp afstel tester: Apparaat voor het afstellen en controleren van koplampen voor automobielen en vrachtwagens,

Met vaste kolom: SLA-L80N

Met verdraaibare kolom: SLA-D200

Met spiegel positionering. Alle modellen

Met analoog Luxmeter: SLA-L80N

Met Digitaal Luxmeter: SLA-D200

Technische gegevens:

<u>Hoogte</u>	177 cm
Breedte	61 cm
Lengte	65 cm
Gewicht	32 / 37 Kg
Minimale meet hoogte	24 cm
Maximale meet hoogte	141 cm

Voeding d.m.v. lichtcel (zonder batterij) analoog Lux meter

Voeding d.m.v. interne batterij 9 Volt voor de Digitaal Lux meter.

Verpakking :

Aflevering in karton verpakking

Verpakking afm. 174 x 64 x 33 cm

Gewicht verpakking 4,5 Kg

Montage instructie

SLA-L80N

- 1 Monteer de kolom **B** op de grondplaat **A** met de bijgeleverde M8 bouten
- 2 Schuif de positionering spiegel **P** in het gat aan de bovenzijde kolom
- 3 Plaats de zijkant van de optische meetbox **E** aan de zijkant van het verticale geleiding systeem **C**: in het bovenste gat moet een M8 bout geplaatst worden in het onderste gat moet de speciale vergrendeling knop **L** geplaatst worden.
- 4 Monteer de veer beveiliging **F** op de zelfde plaats bij de kleine schroef

A Grondplaat
B Kolom
C Verticale geleider
P Positionering spiegel
E Optische box
F Veer beveiliging
G Handgreep (optie)
H Wielen
L Vergrendel knop
N Rem

SLA-D200

- 1 Monteer de kolom **Z** op de grondplaat **R**.
- 2 Schuif de positionering spiegel **P** in het gat aan de bovenzijde kolom
- 3 Plaats de zijkant van de optische meetbox **E** aan de zijkant van het verticale geleiding systeem **C**: in het bovenste gat moet een M8 bout geplaatst worden in het onderste gat moet de speciale vergrendeling knop **L** geplaatst worden.
- 4 Monteer de veer beveiliging **F** op de zelfde plaats bij de kleine schroef

R Grondplaat
Z Kolom
C Verticale geleider
P Positionering spiegel
E Optische box
F Veer beveiliging
H Wielen
L Vergrendel knop
N Rem

Werkvloer

De werkvloer moet exact vlak en horizontaal zijn, indien dit niet mogelijk is moeten de koplamp tester en de auto in dezelfde hoek geplaatst zijn en de afwijking nooit groter zijn dan 0,5%. Het wordt ontraden op een ongelijke vloer te werken.

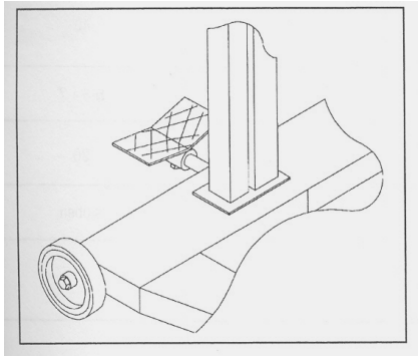
Auto voorbereiding

Plaats het voertuig recht op te testplaats voor de koplamp tester en leg ong. 70 Kg gewicht op de bestuurders plaats. Controleer op juiste bandenspanning, overtuig u ervan dat de koplampen schoon en heel zijn en laat de motor lopen. Let er op dat een deugdelijke afzuiging van de uitlaatgassen verzorgd is.

Optische positionering

Plaats de Koplamp tester voor de koplamp(en) op een afstand van 20 tot 50 cm van de auto.

- a) Kijk via de positionering spiegel naar een symmetrisch horizontaal referentie punt van de auto b.v. de bovenzijde van het windscherm, daklijst of motorkap en draai de koplamp tester zo dat deze recht t/o van de auto en midden voor de koplamp komt te staan.
- b) De hoogte vanaf de vloer naar het midden van de koplamp opmeten en de koplamp tester op gelijke hoogte plaatsen, een tolerantie van 3 cm maximaal is toegelaten.





Het apparaat is draaibaar gemonteerd op de verrijdbare voet, met de rem inrichting is de kolom te vergrendelen.

Het inwendige aflees paneel

Het inwendige aflees paneel is verticaal verstelbaar met de draaischijf achter op de meet box. De keuze instelling is voor de verschillende voertuigen te maken zoals;

- 1 Controle voor Groot / Dimlicht Auto's Bestel wagens en motorfietsen
- 2 Controle voor Mist licht Auto's Bestel wagens en motorfietsen
- 3 Controle voor Groot / Dimlicht Trucks bussen en speciale voertuigen
- 4 Controle voor Symmetrisch licht Trucks bussen en speciale voertuigen

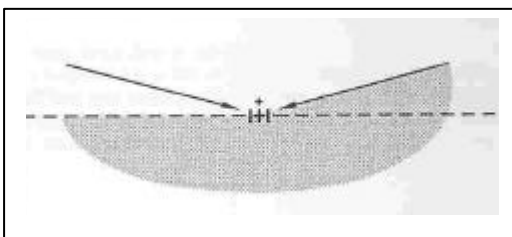
Als in de nabijheid van de koplamp een symboolindicatie  zichtbaar is volg dan de bijbehorende instructie b.v.  2% (afbuiging) is, stel het wiel in positie 2

Licht controle.

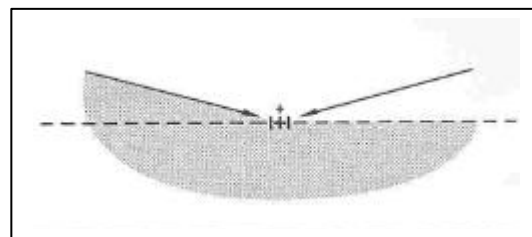
Voordat de verlichting getest kan worden controleer met het aflezen van de waterpas of de optische meetbox waterpas staat zonodig door verdraaiing corrigeren met de handel aan de zijkant van de box.

- A. neem de voorbereidende werkzaamheden in acht zoals eerder vermeld en schakel groot licht in
- B. controleer dat het beeld op het afleesscherm correspondeert met een van de gegeven voorbeelden
- C. corrigeer eventueel de licht stand tot een juist beeld is ontstaan op het inwendige scherm
- D. indien u een Asymmetrisch beeld ziet controleer of dit geldig is voor de landelijke norm lichtval over ong. 15 ° oplopend naar rechts bij links gestuurde voertuigen (Europese) en oplopend naar links bij rechts gestuurde voertuigen (Engelse) uitvoering.

Groot / Dimlicht voorbeelden

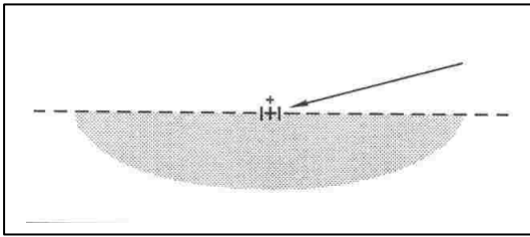


Asymmetrisch links gestuurd

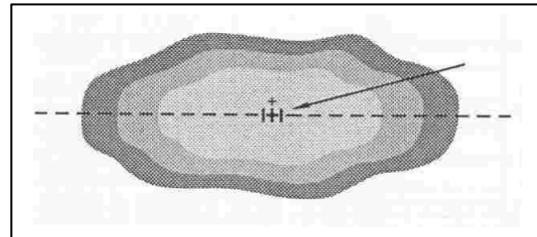


Asymmetrisch rechts gestuurd

Mistlicht voorbeelden



Symmetrisch licht voorbeelden



Aflezing van Lux meter met kleuren indicator

- 1) indicator op **Bad/Good** limiet: voor voertuigen rijdend tot 40 km/h en motorfietsen
- 2) indicator op **Good** (midden schaal) voor voertuigen rijdend boven 40 km/h
- 3) indicator op **Halogeen** voertuigen met halogeen of gas ontladingslampen

Controle op licht opbrengst

Schakel de verlichting aan en controleer de aanwijzing van de Luxmeter.

Controle op Luxmeter met gradenverdeling of digitale aanwijzing;

Volgens de **ECE / ONU** richtlijnen moeten de minimale licht opbrengsten bij verlichting 6 LUX en het maximum 144 LUX zijn. Voor Groot licht geldt minimaal 32 LUX tot maximaal 240 LUX zie tabel;

Minimum waarden:


12	LUX	Dimlicht / Mistlicht
32	LUX	Grootlicht normale verlichting
48	LUX	Voertuigen met h4 Halogeen licht
64	LUX	Voertuigen met h1 en h3 Halogeen licht

Als deze waarden niet behaald worden is het aannemelijk dat er elektrische of andere defecten als lage batterijspanning defecte generator, slechte verbinding, ondeugdelijke massa verbinding, schakelaar, relais, oxidatie enz .enz.

Gegeven waarden zijn met inbegrip van afstand (25 meter) zoals voorgeschreven in de richtlijn, omrekening is dus niet nodig .

Intensiteit controle

Na het controleren op verlichting vlak volgt het controleren op de licht intensiteit, om dit te doen schakel de koplamp aan.

Druk op de LUX meter met het merk 

Lees de intensiteit af op de LUX meter

Herhaal de meting met de verlichting in de DIM stand en druk op de LUX meter naar de

functie 

Lees de intensiteit af op de LUX meter

De huidige koplampen zijn veelal voorzien van een nummer dat in het glas gestempeld is dit nummer geeft de belichtingsterkte aan zie onderstaande tabel voor vergelijk.

Nummer op koplamp	Min.	Max.
7,5	36,5	42,06
10	42,06	56,49
12,5	56,49	72
17,5	72	90,14
20	90,14	108,17
25	108,17	126,2
27,5	126,2	138,22
30	138,22	162,25
37,5	162,25	186,29
40	186,29	204,32
45	204,32	228,36
50	228,36	240,38

B.v. (25) : De koplamp moet een verlichting sterkte hebben van minstens 108,17 en hoogstens 126,2 hebben, deze waarde gaan uit van een afstand van 25 luxmeter. Omrekenen als de afstand van de LUX meter op 1 meter geijkt is....

Voorschriften en Kalibratie

In de behuizing van de optische box is een waterpas gemonteerd die vanaf de bovenzijde zichtbaar is controleer bij elke afstelling dat de uitlees unit goed waterpas staat zonodig corrigeren met de handel aan de zijkant van de box. Bij goed gebruik van het apparaat is weinig tot geen onderhoud vereist. Eventueel kalibreren van de unit kan uitgevoerd worden door de meetbox bij Autec – SUN / VLT aan te bieden voor kalibratie.

Reiniging

Het is aan te bevelen de koplamp tester regelmatig te reinigen en te voorzien van een afdek hoes als het apparaat niet gebruikt word om stof aanslag te voorkomen. De kolom NIET OLIEN of reinigen met agressieve vloeistoffen. Laat de tester niet in ruimten achter waar accu dampen heersen.

Demontage en verwijderen

De koplamp tester is opgebouwd uit de volgende materialen,

Glas (lens)

Plastic (wielen , plexiglas deksel, handel, en overig klein materiaal

Koper (Bedrading en Lux meter)

Staal (kolom frame en meet box)

Papier en karton (handleiding en verpakking)

De koplamp tester bestaat voornamelijk uit Staal voor het verwijderen raadpleeg voor verwijdering de lokaal geldende voorschriften.

Motor fietsen testen

Plaatsen van de motorfiets

1) Plaats de motorfiets recht in het verlengde van de meetbox met het stuur rechtuit. Gebruik zonodig een hulp lijn op de vloer om dit te verzorgen. De motorfiets moet onbereden zijn en de banden dienen op de voorgeschreven spanning opgepompt te zijn, de vering moet op juiste waarde zijn afgesteld.

2) Plaats de meetbox recht voor de koplamp tester op de juiste hoogte precies in lijn met het gehele voertuig, Let op de horizontale positie van de meetbox . De afstand tussen koplamp en meetbox moet overeenkomen met de voorschriften zoals gemeld in de voorschriften van de motorfiets. Volg zoveel mogelijk de voorschriften van de motorfiets fabrikant.

Uitvoeren van de test

Na alle voorbereidingen zoals boven omschreven kan de meting gedaan worden.

a) Zet de verlichting in de DIM stand en zorg dat de afstand tussen het midden van de koplamp en de licht/schaduw lijn op het aflees scherm gelijk is aan 10 cm op een afstand van 10 meter = (1% afbuiging naar beneden). Het omschreven verschil komt overeen met 1/10 van de hoogte van het midden van de koplamp ten opzichte van de grond (voor koplampen goedgekeurd volgens de DGM regels)
De horizontale afwijking mag niet groter zijn dan 1,5° naar buiten (dit is : +/- 1 cm op het scherm).

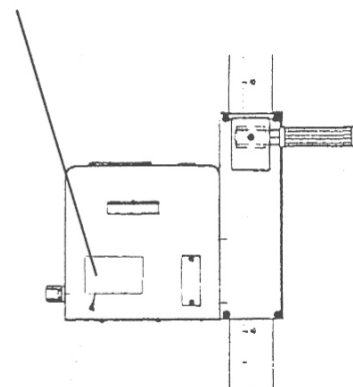
b) Met de koplamp op groot licht, zorg dat het centrum van de licht bundel overeenkomt met het midden van het afleesscherm en horizontaal niet verder afwijkt dan 1,5° naar buiten.

Grootlicht meting moet overeenkomen met de voorschriften 97/24CE en de DGM regelgeving, hoger zijn dan 5000lux voor motorfietsen en tussen 20.000 en 15.000 lux op een afstand van 1 meter voor motorfietsen en driewielers.
In geval van een dubbelle koplamp zorg er voor dat beide licht bundels in een gelijk vlak op het meetscherm terecht komen.

DE IDENTIFICATIE PLAAT IS GEMAAK TOP ONVERWIJDERBAAR ZELFKLEVEND VYNIL MET PAPIER EN GEPLAATST OP DE ACHTERZIJDE VAN DE MEETBOX
Afbeelding;

Identificatie plaat (ware grote)

Plaats van de identificatie



EC statement of conformity

We GAMAR S.R.L. , Via Modena n. 42/A - 42015 Correggio (RE) ITALY,
do hereby declare, that the product

**HEADLIGHT BEAM SETTERS
LOGIC 50 – LOGIC 80 – LOGIC 100
DIGIT 100 – DIGIT 200 – DIGIT 200/R
LOGIC 200 – LOGIC 200/R**

to which statement refers, conforms to the following standards or to other regulatory documents:

- **EN ISO 12100-1; EN ISO 12100-2**
- **EN 60204-1**

with reference to directives

- **2006/42/CE**
- **2006/95/CE of 16/01/07**
- **2004/108/CE**

Correggio, 15/02/2010



GAMAR S.r.l.
Giuliano Mora

IMPORTANT: The EEC Conformity Declaration is cancelled if the machine is not used exclusively with GAMAR srl original accessories and/or in observance of the instructions contained in the User's manual.

The form of this statement conforms to EN 45014 specification

NOTE



Engineered by GAMAR S.r.l.
for

Autec-VLT Automotive Equipment
Vlasakker 11
3417XT MONTFOORT – The Netherlands
Tel. +31 (0)348 477000
www.autec.nl

*The reproduction and spreading of this publication without authorization is forbidden.
Autec-VLT Automotive Equipment defends its legal rights.*

